

# Kirkkonummi Eerikinkartanon asemakaava-alueen arkeologinen inventointi 2022



Timo Jussila  
Janne Soisalo



Tilaja: Kirkkonummen kunta

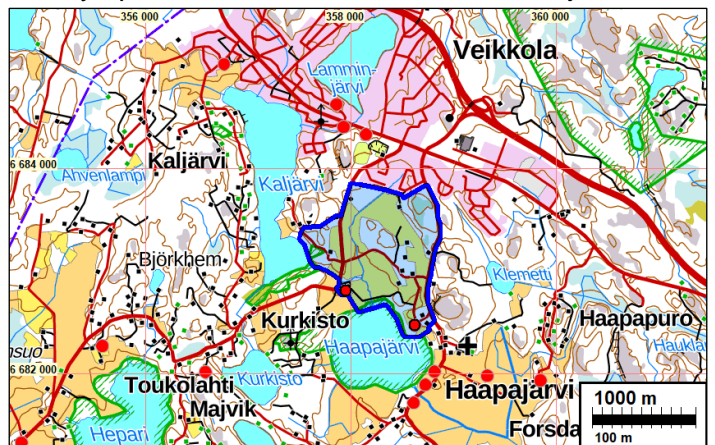
## Sisältö

<b>Perustiedot</b> .....	<b>2</b>
<b>Kartat</b> .....	<b>3</b>
<b>Inventointi</b> .....	<b>5</b>
Lähteet .....	6
<b>Muinisjännökset</b> .....	<b>7</b>
ERIKSGÅRD - KOSKIS .....	7
NAVALBY.....	10
<b>Löytöpaikat</b> .....	<b>16</b>
KIRKKONUMMI SANDBACKA 2 .....	16
KIRKKONUMMI NAVALA .....	19
<b>Muu kohde</b> .....	<b>21</b>
RAKUUNAN TORPPA .....	21

*Kansikuva:* Eriksgård - Koskis Navalan suunnasta itäkaakosta ja Eriksgårdin (kuvassa vas.) pohjoispuolelta kohti Haapajärveä.

## Perustiedot

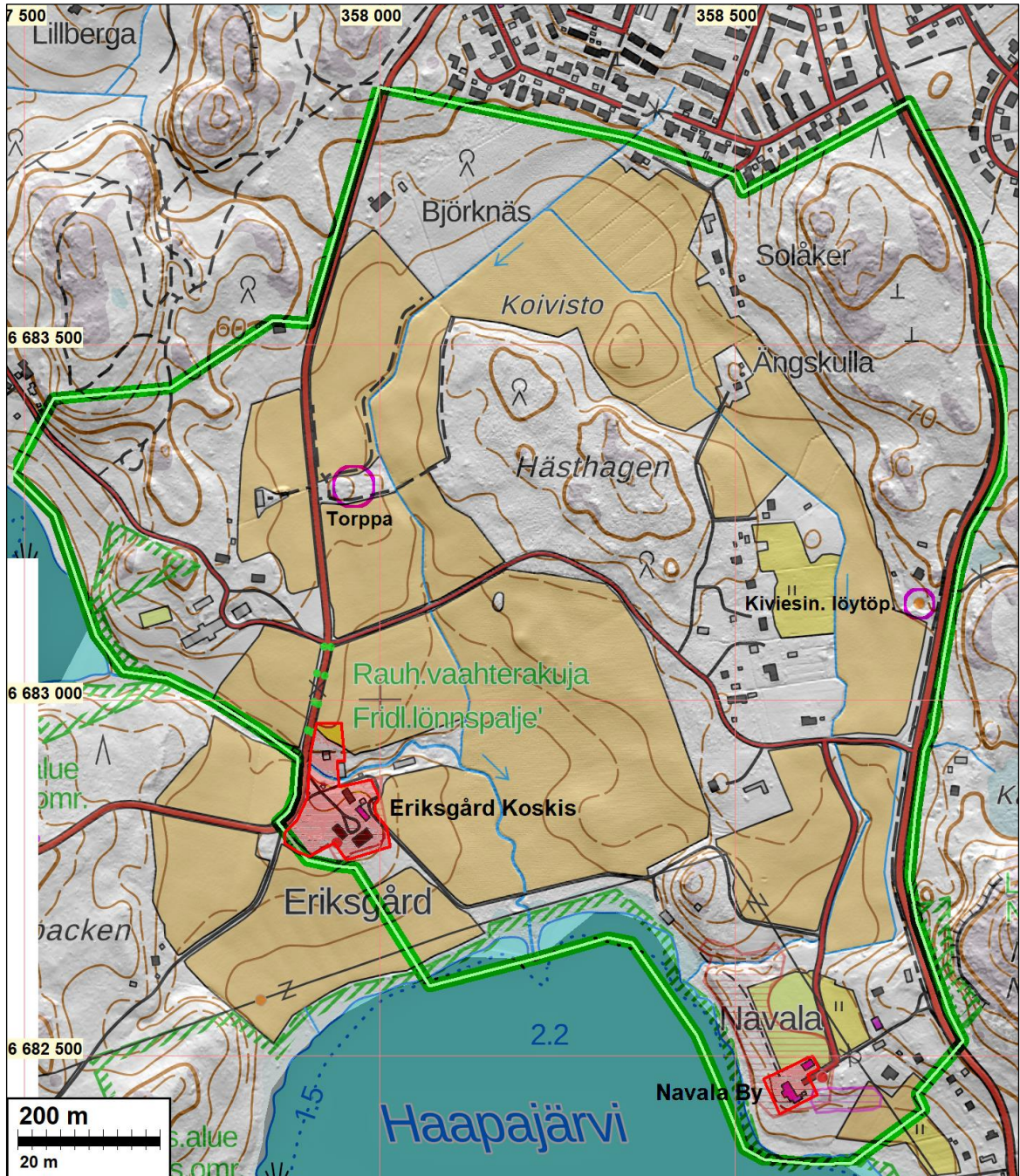
- Alue:* Eerikinkartanon asemakaava-alue, Veikkolan taajaman eteläpuolella ja Haapajärven pohjoispuolella.
- Tarkoitus:* Selvittää alueen kiinteät muinisjännökset ja muut arkeologiset suojelukohteet.
- Työaika:* Maastotyö 27.4. ja 29.4.2022.
- Tilaaja:* Kirkkonummen kunta.
- Tekijät:* Mikrolitti Oy, Timo Jussila ja Janne Soisalo, apuna maastotyössä Alexander Suorov ja Alekander Bakhia.
- Tulokset* Alueelta tunnettiin ennestään kaksi muinisjännöstä, Eriksgård ja Navalby, molemmat vanhoja historiallisen ajan tonttimaita. Lisäksi alueella sijaitsevat mahdollinen kivikautinen asuinpaikka sekä kiviesineen löytöpaikka. Eriksgårdin muinisjännösalue jäi lähes entiselleen kattaen kartanon pihapiirin alueen. Sen ei todettu ulottuvan sitä laajemmalle, peltoalueelle. Pieniä muutoksia rajaukseen tehtiin vanhan tonttimaan paikannuksen ja myöhemmän maankäytön perusteella. Navalbyn muinisjännösalueen supistimme kattamaan vanhan tonttimaan alueen, nykyisen pihamaan alueen. Sen pohjoispuolella, minne aiempi raja ulottui, ei ole muinisjännöstä. Mahdollinen kivikautinen asuinpaikka (Navala) todettiin olemattomaksi. Alueelle sijoittuvan kiviesineen oletetulla ja epävarmalla löytöpaikalla todettiin olevan vanha hiekkakuoppa eikä sen ympäristössä havaittu mitään muinisjännöseen viittaavaa. Alueella sijainnut 1804 kartan torpanpaikka todettiin arkeologisessa mielessä tuhoutuneeksi.
- Alueella on siis kaksi muinisjännöstä: Eriksgård-Koskis ja Navalby, vanhat historiallisen ajan tonttimaat.





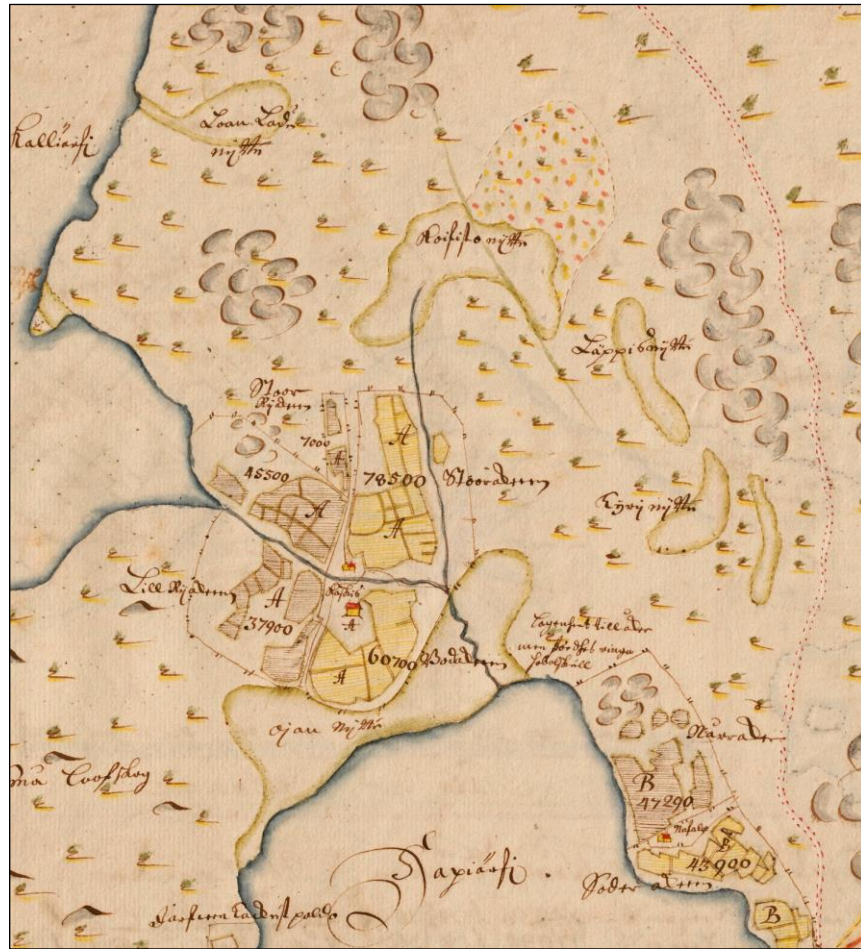
Selityksiä: Koordinaatit ja kartat ovat ETRS-TM35FIN koordinaatistossa. Kartat ovat Maanmittauslaitoksen maastotietokannasta huhtikuussa 2022, ellei toisin mainittu. Muinaisjäännösrekisteri on tarkastettu 5/2022. Valokuvia ei ole talletettu mihinkään viralliseen arkistoon, eikä niillä ole mitään kokoelmatunnusta. Valokuvat ovat digitaalisia ja ne ovat tallessa Mikrolitti Oy:n palvelimella ja sen varmuuskopiolla, joissa myös raportti alkuperäisenä. Tutkimusalue sinisellä, punaiset ympyrät ovat muinaisjäännöksiä

## Kartat

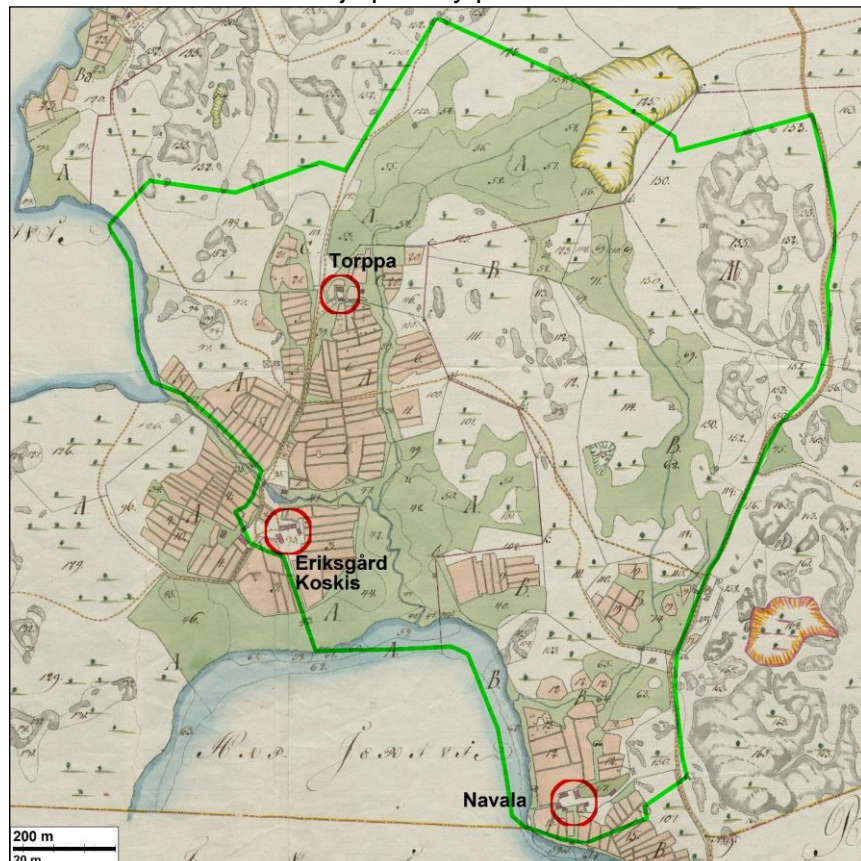


Yleiskartta, muinaisjäännösalueet punaisella, aiempi rajaus himmeä punainen viivoitus. Tutkimusalueen raja vihreällä.

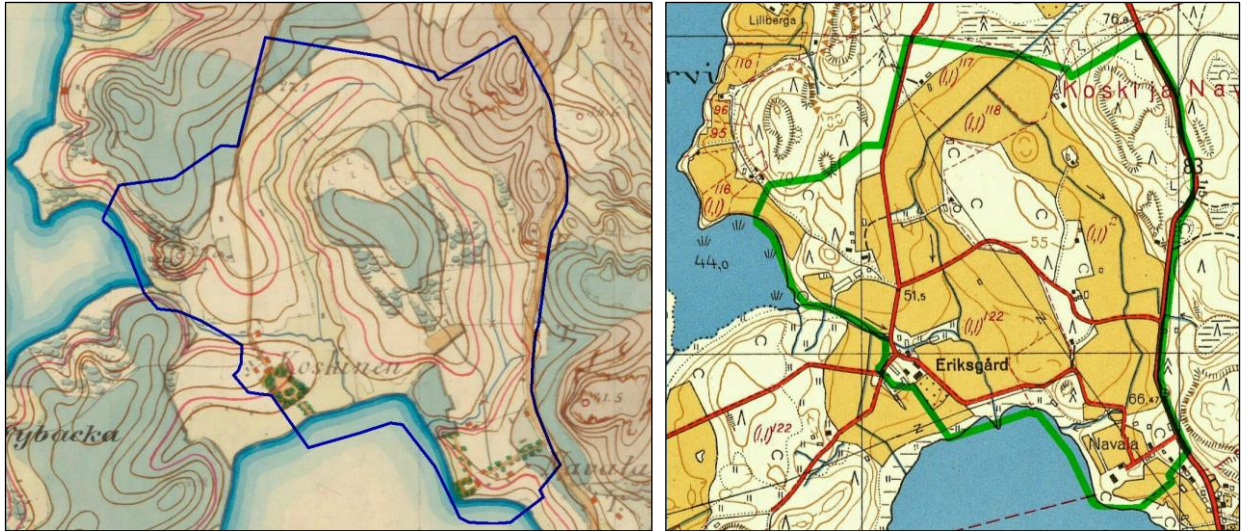




Ote Koski-Navalan kartasta v. 1700. Alla ote Koski-Navalan isojakokartasta 1804. tutkimusalueen raja piirretty päälle vihreällä viivalla







Ote Senaatinkartasta v. 1871 ja peruskartasta v. 1958. Tutkimusalue merkattu sinisellä ja vihreällä.

### Inventointi

Kirkkonummen kunta on laatimassa asemakaavaa Veikkolan taajaman eteläpuolelle Eerikinkartanon alueelle (Eerikinkartanon asemakaava-alue). Kirkkonummen kunta tilasi alueen arkeologisen ja muinaisjäännösselvityksen Mikroliitti Oy:ltä. Selvitys tehtiin arkeologisena arkistoselvityksenä, inventointina ja osin tarkkuusinventointina. Timo Jussila teki maastotyön 27.4.2022 ja Janne Soisalo apunaan arkeologit Alexander Suvorov ja Alexander Bakhia 29.4.2022, jolloin he mm. koekuopittivat tunnettuja kohteita ja niiden ympäristöä.

Alue sijaitsee Veikkolan taajaman ja Haapajärven välisellä alueella, rajoittuen idässä Lapinkyläntiehen. Alue on laajuudeltaan n. 129 hehtaaria. Alue on enimmäkseen peltoa, metsäisiä alueita on hieman vähemmän alueen laidoilla sekä keskellä Hästhagenin kallioisella metsäkumpareella.

Alueella on inventoitu muinaisjäännöksiä viimeksi v. 2012 (Koivisto) ja Lapinkyläntien varrella v. 2010 (Jussila) sekä Kirkkonummen yleisinventoinnissa v. 1963 (Lehtosalu).

Haapajärvi on nyt hieman vajaan 43 m mpy korkeustasolla. Järvi on kuroutunut Ancylusjärvestä hieman ennen Litorinatransgressiota noin 7500 eKr. (transgressio ei vaikuttanut seudulla muutoin kuin että Litorinameren vedentaso pysyi muutaman sadan vuoden ajan liki paikallaan). Ancylusmaksimi 8400 eKr. on alueella n. 62 m korkeustasolla. Periaatteessa alueelta voisi löytää Ancylusjärven rantojen kivikautisia asuinpaikkoja 60 – 44 m korkeustasoilta. Haapajärvi on ollut kuroutumisensa jälkeen esihistoriallisena aikana enintään metrin pari korkeammalla kuin nyt, mutta isojaon aikaan se ollut jokseenkin samalla tasolla kuin nyt. Alueella ei erotu kuitenkaan nykyisen rannan tuntuman yläpuolisia törmä. Ancylusjärven aikana veden lasku on ollut suhteellisen nopeaa ja tiukkaan savimoreenimaastoon ei ole syntynyt selviä rantamuodostumia.

Alue kuuluu ”Koskis ja Navala” nimiseen kylään. Alueella on kaksi ainakin keskiajan lopulle ulottuvaa vanhaa tonttimaata: Navala ja Koskis, jälkimmäinen sittemmin säteri. Alueella on v. 1804 kartalla yksi Koskiksen torppa. Molemmat vanhat ja edelleen asutut tontit on v. 2012 inventoinnissa määritetty muinaisjäännöksi ”Eriksgård – Koskis” ja ”Navalby”. Lisäksi muinaisjäännösrekisterissä alueella on yksi kiviesineen löytöpaikka (Sandbacka 2) ja yksi mahdollinen muinaisjäännös (Navala).

Valmistelutyössä kerättiin ja tarkasteltiin aluetta kuvaavia vanhoja karttoja, joista paikannettiin alueen vanhimman asutuksen (Navala ja Koskis sekä torppa) maan käytön historiaa arkeologi-

sesta näkökulmasta (mitä arkeologisesti merkittävää missäkin olisi kenties voinut säily maaperässä). Museoverkon karttapalvelun rinnevarjoste-pistepilvestä tarkasteltiin olisiko alueella siinä erottuvia, arkeologisesti mahdollisesti kiinnostavia maarakenteita ja pinnan muotoja.

Maastotyössä tarkasteltiin vanhat tonttimaat ja niiden ympäristö perusteellisesti silmänvaraisesti. Navalassa kartanon pohjoispuolinen alue ja purouoman ympäristö katsottiin tarkemmin. Navalassa tehtiin runsaasti koekuopitusta ja käsikairauksia silloisella muinaisjäänösalueella ja sen ympärillä sekä sen kaakkoispuolella sijaitsevalla Navalan mahdollisen muinaisjäänöksen alueella. Eriksgårdissa (Koskis) käytiin läpi pihamaan alue sekä pellot sen itä- ja kaakkoispuolella erityisen tarkasti. Koekuoppia ei kuitenkaan pihamaalle tehty. Pellolla tehtiin lukuisia koekuoppia (tyypiltään lapionpistoja) sekä käsikairausta ja jonkin verran käytettiin myös metallinilmaisinta, mutta runsas nykyaikaisen metalliroinan määrä tukahdutti pian sen käytön. Metsäalueet käveltiin läpi ristiin rastiin, erityisesti kallioisten lakien poikki kulkien. Peltoalueita käveltiin kumpareiden reunamilla ja lailla purouomien liepeillä mm. nuorakeramiikan varalta. Kiviesineen oletetun löytöpaikan ympäristö tarkastettiin – löytöpaikka voi tosin sijaita muuallakin kuin mitä on oletettu. Missään ei havaittu mitään merkkejä esihistoriasta tai muuta muinaisjäänökseen viittaavaa.

## Tulos

Koskisten ja Navalbyn muinaisjäänösrajoja muutettiin käsittämään 1700 – 1804 tonttimaat Koskisissa poisluettuna myöhemmin tärvätyt eli rakennetut maastot ja pellot joissa ei mitään nyt havaittu. Sandbackan kourutaltan löytöpaikka osoittautui paikannukseltaan epävarmaksi ja tulokinnanvaraiseksi. Sen oletettu (ei varmaa tietoa kuka olettanut, ehkä Lehtosalo) löytöpaikka on kuitenkin täysin tuhoutunut hiekanotossa. Mahdollinen muinaisjäänös Navalala jää piikappaleen löytöpaikaksi eikä sen alueella ole mitään merkkejä muinaisjäänöksestä. Lapinkyläntien linjausta voidaan pitää Mrl:n mukaisena muuna kulttuuriperintökohteena. Hylättyjä, oikaistuja osuuksia vanhasta tiestä ei tutkimusalueella havaittu.

Alueella on siis kaksi kiinteää muinaisjäänöstä. Ertksgård-Koskis ja Navalby ja niiden rajoja on siis tässä inventoinnissa muutettu. Mahdollinen muinaisjäänös Navalala ehdotetaan poistettavaksi.

12.5.2022

Timo Jussila  
Janne Soisalo

## Lähteet

Brotherus 1700: Charta uppå Kåskis och Nafwala i Kyrckslet Sochn och innom Esbo Sochn råå, och Raszborgs öfra heradh. Maanmittauslaitos.

Froberg,C 1804-1804: Charta öfwer Koskis Berustade Säteris och Navalala Stomhemmans Ägor uti Nylands Län, raseborgs öfra Härad och Kyrkslätt Soken. Maanmittauslaitos.

Peruskartta 3041 07, 1958 ja 1961, 1972, 1984, 1990 ja 1995. Maanmittauslaitos.

Pitäjänkartta, Kirkkonummi 1841 (lehti 3041 07). Maanmittauslaitos.

Senaatinkartta VII:27, 1871. Maanmittauslaitos.

Jussila T 2010: Kirkkonummi. Lapinkyläntien varren, välillä Veikkola-Haapajärvi, muinaisjäänösinventointi. Mikroliitti Oy.

Koivisto S, 2012: Kirkkonummi Veikkola, Kaava-alueen arkeologinen inventointi. Museovirasto.

Lehtosalo V 1963: Kirkkonummen kiinteät muinaisjäänökset. Inventointiluettelo. Museovirasto

## Muinaisjäänökset

### ERIKSGÅRD - KOSKIS

Mjtunnus: 100008442  
 Status: kiinteä muinaijäänös (sm)  
 Ajoitus: historiallinen  
 Laji: asuinpaikat, kartanot

Koordin: N 6682841 E 357932 (keskipiste korjattu muinaijäänösalueen keskelle)

Tutkijat: Satu Koivisto ja Tuija Väisänen inventointi 2012

Huomiot: Muinaijäänösrekisteri (Koivisto 2012):

Kohde sijaitsee Veikkolan keskustasta Kurkistoon johtavan tien varressa, Haapajärven pohjoisrannassa, laajojen peltoalueiden ympäröimällä mäellä. Historiallisten lähteiden mukaan mäellä on ollut asutusta jo keskiajalla, jonka jälkeen se on pitkään ollut säteritilana ja myöhemmin kartanona. Ylimmän säädyn omistamien mautilojen sijoittuminen määräytyi vielä keskiajalla purjehduskelpoisten merireittien, sisävesistöjen kulkuväylien ja Suuren rantatien läheisyyden perusteella. Varhaisissa vaiheissa tila oli Grabben suvun hallussa. Sen historia liittyy läheisesti myös naapuritilan Navalan vaiheisiin. Kartanon nykyinen päärakennus valmistui vuosina 1859-1860. Eriksgårdiin on kuulunut yhteensä kuusi torppaa, joiden yhteenlaskettu pinta-ala on ollut 120 ha. Kohde tarkastettiin inventoinnissa ja paikalla tehtiin koekairauksia historiallisen ajan asutuskerrostumien säilyneisyyden ja arkeologisen potentiaalın selvittämiseksi. Vanhaa asuinpaikkaa on todennäköisesti säilynyt päärakennuksen tuntumassa ja osa kivijalasta on rakennettu luonnonkivistä ja vaikuttaisi olevan vanhempaa perua. Rakennus on todennäköisesti sijainnut maiseman parhaalla paikalla mahdollisesti jo keskiajalta lähtien. Järvelle laskeutuvat rantapelot soveltuisivat hyvin myös kivikautiselle asuinpaikalle, mutta pelloilta ei saatu varmuutta oletukselle. Tilan pelloilta on löydetty vuosisatojen saatossa ainakin kolme kivikautista irtolöytöä, joten paikalla on todennäköisesti ollut asutusta jo kivikaudella. Päärakennuksen läheisyydessä havaittiin useita vanhojen rakennusten kivijalkoja. Kartanon etupihalla, nurmialueella erottuva kiveys liittyy puutarharakenteisiin ja vanhan puistokäytävän reunuskiveykseen. Kohteen tarkempi arviointi maankäytön muuttuessa edellyttäisi koekaivauksia.

Jussila ja Soisalo 2022:

Koiviston inventointikertomuksen mukaan ensimmäinen maininta tilasta on vuodelta 1526. Tilan varhaisemmista vaiheista ja perustamisajankohdasta ei ole tietoa. Rantapelot voisivat periaatteessa sopia kivikautiselle asuinpaikalle siinä missä järven muutkin rannat, mutta järven huomattavasti nykyistä korkeammasta vedentasosta ei ole merkkejä, joten on hyvin epävarmaa voisiko kivikautta olla kauempana nykyrannasta - muuta kuin rannasta riippumatonta nuorakeramiikkaa. Järven vedentaso lienee ollut lähellä nykyistä tasoaan kuroutumisestaan lähtien.

Haapajärven tuntumasta on löydetty kaksi kiviesinettä, KM 5642:1 (100003796) hioimen kappale löytöluettelon mukaan noin ½ km kartanosta lounaaseen järven läheltä. Muinaijäänösrekisterissä löytöpaikka on sijoitettu erheellisesti 280 m lounaaseen, peltoon. Löytöpaikka sijaitisi siten järven länsirannalla metsämaastossa. Toinen Haapajärven tuntuman löytöpaikka sijaitsee kartanosta liki 900 m itäkoilliseen (kohde 4 Sandbacka). Kolmas "löytöpaikka" on "Koskisten kartanon pel-



to”, KM 3100:5 ja 6, kiviaseen kappale ja tasataltta sekä Km 3128:4 tasataltta. Tarkempia löytötietoja näistä ei ole.

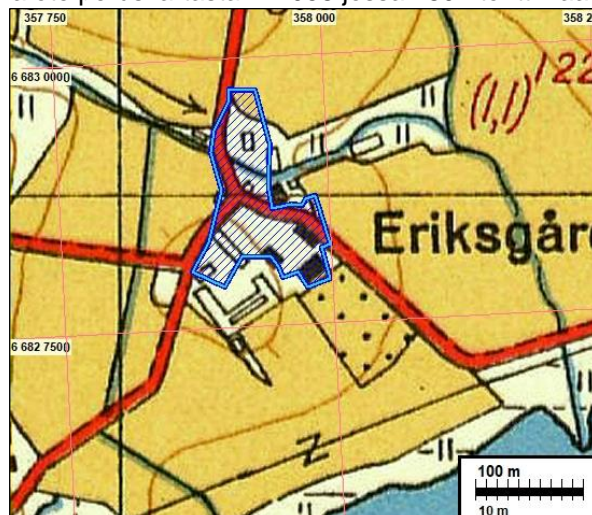
Kartanon pohjois-koillispuoleinen pihamaa on avointa nurmikenttää. Tarkasteltujen vanhojen karttojen perusteella siellä ei ole ollut rakennuksia sen enempää kuin nykyäänkin. Kartanon päärakennuksen itäpuolella on sen sijaan sijainnut kaksi isoa ulkorakennusta v. 1958 peruskartalla, joista eteläisemmän ison rakennuksen perustuksia erottuu kohoumana laserkeilausaineistossa. Jokuoma kulkee lähellä tietä kalliopohjalla, jota perattu kalliota louhimalla. Uoman reunoja on kivetty. Vanha tonttimaa on ulottunut uoman pohjoispuolelle jossa ollut talo (tai myllytupa).

Tarkastelimme kartanon etelä- ja itäpuolista harvalla sängellä ollutta peltoa pinta-puolisesti perusteellisesta ja kattavasti. pelloille tehtiin joitain satunnaisia koekuoppa sekä käsikairan pistoja. Missään ei havaittu mitään muinaisjäänökseen viittavaa savimoreenisissa (ylempänä hiesuista) pelloissa. Pelloilla käytettiin myös metallinilmaisinta mutta mitään mainittavaa sillä ei esiin saatu. Alueen peltojen maaperä ei viittaa varhaiskeskiaikaiseen tai rautakautiseen maanviljelysasutukseen.

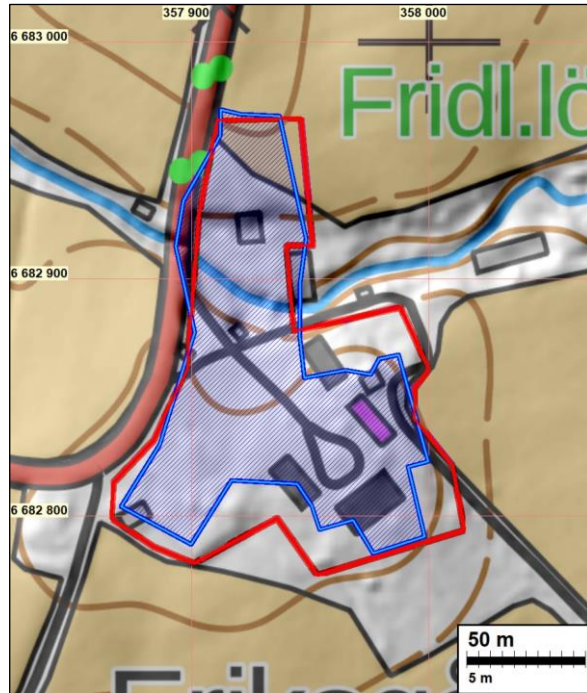
Muinaisjäänösraja tarkastettiin isojakokartan ja myös hieman suuripiirteisemmän v. 1700 maakirjakartan perusteella kattamaan vanhan tonttimaan alueen ja poislueutuna kartanon länsipuoleisen aiemmin rakennetun alueen sekä nyt katsotut peltoalueet. Muinaisjäänösrajausta siis muutettiin.



Vasemmalla ote 1700 kartasta, oikealla ote 1804 kartasta johon päälle piirretty ehdotus muinaisjäänösrajasta. Alla ote peruskartasta v. 1958 jossa 1804 tonttimaa sinisellä.







Muinaisjäännösraja punaisella ja 1804 tonttima sinisellä.



Kartanon pihamaata kaakkoon



Kartanon pihamaan pohjoisosaa koilliseen ja kartanon koillispuolelta lounaaseen.





Puruoma kallion kupeessa luoteeseen ja kaakkoon



Betoninen silta ja lohkokivistä tehty rantamuri.

## **NAVALBY**

Mjtunnus: 1000022575

Status: kiinteä muinaisjäännös (sm)

Ajoitus: historiallinen

Laji: kylätontti

Koordin: N 6682461 E 358590 (keskipiste korjattu muinaisjäännösalueen keskelle)

Tutkijat: Satu Koivisto ja Tuija Väisänen inventointi 2012

Huomiot Koivisto 2012:

Historiallisissa lähteissä 1560-luvun maakirjassa kylän taloluku oli yksi ja Kuninkaankartastossa 1780 kylän kokoluokka oli 2. Alue on nykyään aidattu ja rakennuksen pohjoispuolelle on rakennettu leikkikenttä. Päärakennus vaikuttaa vanhalta ja sen kivijalassa on osia vanhemmista, luonnonkivistä rakennetuista, paikalla aikaisemmin sijainneista rakennuksista. Päärakennuksen ja järven välillä on umpeenkasvanut, villiintynyt puisto. Päärakennuksen läheisyydessä ja puistoalueilla on todennäköisesti säilynyt varhaisemman asutuksen rakenteita ja kerrostumia. Päärakennuksesta pohjoiseen sijaitsevan puron rannassa on useita rakennusten kivijalkoja ja luonnonkivirakenteisen sillan jäännökset. Järven rantaa myötäilee pol-



ku Eriksgårdin kartanoon. Det gamla Kyrkslätt -teoksessa mainitaan Navalassa toimineen vuosina 1869-1895 Navalan Olutpanimo Oy (Navala Ölbryggeri Ab). Puronrannan rakenteet liittyvät panimon toimintaan. Nykyinen päärakennus on rakennettu vuonna 1870 ja se muistuttaa läheisen Eriksgårdin kartanon päärakennusta. Kohteen tarkempi arviointi maankäytön muuttuessa edellyttäisi koekaivauksia.

Jussila ja Soisalo 2022:

V. 1700 maakirjakartassa ja 1804 isojakokartalla paikalla on yksi talo. Talon piha-piiri vaikuttaa suhteellisen vähän käsitellyltä (siellä lienee kuitenkin sähkö- ja putkilinjoja). Pihan eteläpuolella on viemärikaivo ja linja. Itäpuolella on paikoitusalue joka penkereistä päätellen on ainakin pohjoisosastaan leikattu ja tasattu 30-50 cm syvyyteen. Pellot talon pohjois- ja eteläpuolella ovat jokseenkin samat 1700 – 1958 kartoilla ja edelleenkin, mutta pohjoispuolella aiemmin liki rantaan ulottunut pelto on rannasta 50 m etäisyydelle itään tehty puistoksi jossain vaiheessa 2000 luvulla. Kartasta pohjoiseen pellon poikki on tehty puistotie pohjoiseen puron varteen joskus 1800-luvun loppupuoliskolla.

Kartanon ympäristöä koekuopitettiin ja käsikairattiin. Kartanon eteläpuolen vanhasa ja nyt heinittyneessä pellossa maasto laskee ja on savea. Siellä on viemärikaivo. Koekuopissa ei havaittu yhtään mitään muinaisjäännökseen viittaavaa. Kartanon länsipuolella, rakennuksen ja rannan välillä on rantaan laskevaa loivaa rinnettä, joka on varsin kivikkoista. Mitään rakenteita ei siellä maan pinnalle erotu. Alueelle tehdyissä koekuopissa ei havaittu mitään mainittavaa. Kartanon pohjoispuolta koekuopitettiin varsin tiheästi puroilta alkaen kohti vanhaa tonttimaata. Kartanon pohjoispuolella on pelto ja sen länsireunassa puistotie. Pelto oli kartanon lähellä varsin harvalla sängellä ja sen pintaa saattoi hyvin havainnoida. Muutama koekuoppa ja käsikairaukset eivät antaneet mitään mainittavia havaintoja. Pelto on ”ikiaikainen”. Puistotien ja rannan välinen alue on täysin kaivettua. Peltomulta on ilmeisesti kuorittu pois ja aluetta vaikuttaa tasatun ja pintaan on ehkä ajettu karkeampaa maata peitteeksi. Arkeologisessa mielessä täysin tuhottua aluetta. Jalkapallokenttää tutkittiin myös maakairalla, mutta se oli tiukkaa savea.

Puro on liki 10 m syvän kovertuneen ja jyrkkärinteisen uoman pohjalla. Etelärannalla puron suun ja rannan äärellä on korkeampi laakea kumpare, joka on vanhoilla kartoilla ollut kivistä peltoa, jonka keskellä pieni peltosaareke – sillä kohdalla on iso maakivi. Puron uomassa ja reunoilla ei ole mitään rakenteita kuin korkean uoman reunalla sen molemmin puolin pienet pengermäiset kiveykset (6682639E 358482 ja N 6682617 E 358483). Ne tuskin ovat mitään sillan jäänteitä koska sillan olisi pitänyt olla liki 4-5 m syvän uoman ylittävänä 24 m pitkä eikä uomassa erotu mitään rakenteiden jäänteitä. Pohjoispuolella hieman kauempana uomasta on järeä puurakennelma, joka vaikuttaa köysiradan pääterakenteelta. Olisiko tehty huvittelumielessä (vieressä on tanssilava) vaijeri uoman ylitse? Rakenteen ja uoman välillä ja uoman kohdalla kiveysten välillä on kapea alue, jossa ei ole isoja puita. Joka tapauksessa, vanhoilla kartoilla ei ole missään mitään siltaa merkitty uoman ylitse. Kiveykset tuskin ovat vanhoja koska ne ovat puuttoman linjan kohdilla-

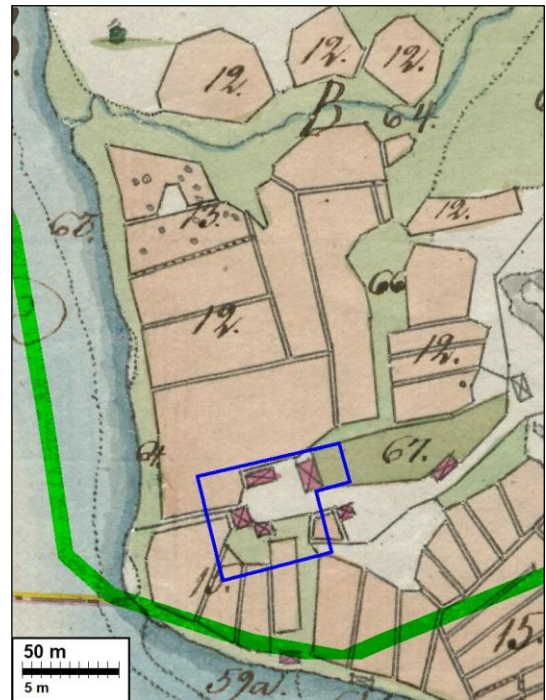
Uoman reunat mataloituvat idempänä. Uoman pohjoisreunalla on kaksi isoa kuoppaa (N 6682640 E 358526 ja N 6682640 E 358533). Niistä 15 m itään, puron etelärannalla in kivikkoon raivattu kuoppa ja sen itäpuolella on isoista lohkokivistä tehty sillan päät muutaman metrin levyisen uoman rannoilla ja (kohdalla edelleen olevan) sillan eteläpuolella on rakennuksen hajotetun kiviperustan jäänteitä. Kivissä

syvät poran jäljet – 1800-luvun lopun tai 1900-luvun tuotteita. Olisiko paikalla ollut Koiviston mainitsema olutpanimo ja nämä sen jäänteitä? Olutpanimo tarvitsee paljon hyvää vettä ja purostahan sitä olisi saanut – vai olisiko sen pintavesi ollut tarpeeksi laadukasta? Puron varren isot kuopat voivat liittyä vedenhankintaan. Vuoden 1875 senaatinkartalle merkitty rakennus sijoittuu jokseenkin tarkoin paikalla olevan perustuksen jäänteiden kohdille.

Navalan päärakennuksen ja vanhan tonttimaan pohjoispuolella ja uoman äärellä ei siis ole mitään vanhoiksi katsottavia rakenteita tai niiden jäännöksiä. Silmänvaraisen havainnoinnin lisäksi alueelle tehtiin runsaasti koekuoppa eikä missään havaittu mitään mainittavaa.

Muinaisjäännös rajattiin uudestaan. Muinajäännös on syytä poistaa vanhan tonttimaan ja nykyisen pihamaan pohjoispuolelta. Pihamaata ei koekuopitettu, mutta voidaan olettaa, että vanhasta asutuksesta on saattanut säilyä joitain maan alaisia jälkiä (ainoastaan) nykyisellä pihamaalla, joka on täsmälleen vanhan tonttimaan aluetta eikä vanha tonttimaa ole ulottunut nykyisen pihan ulkopuolelle.

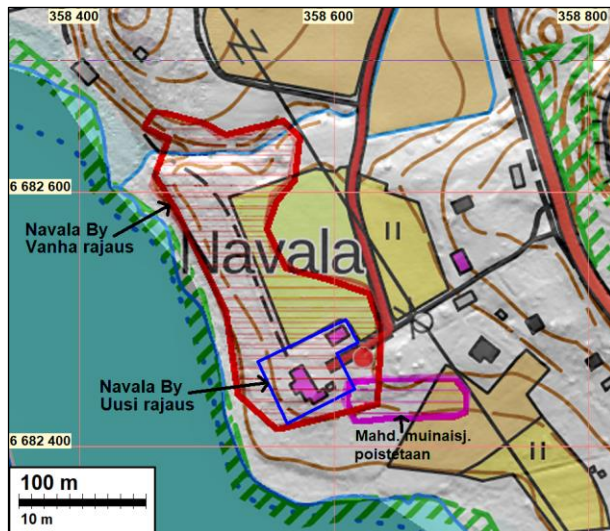
Alla ote 1700 kartasta ja oikealla ote 1804 kartasta, johon on päälle piirretty ehdotettu muinajäännösalue sinisellä.



Vas. ote peruskartasta 1958, oik. maastokartta. Vanha tonttimaa sinisellä, muinajäännösraja punaisella







Vasemmalla maastokartalla vanha muinaisjäännösraja punaisella ja ehdotettu uusi raja sinisellä. Sinipunaishalla mahdollinen muinaisjäännös Navala joka on syytä poistaa. Oikealla ote ilmakuvasta v. 2017 johon vihrein palloin mitatut koekuopat (jonka lisäksi kairanpistoja ja vähäisempiä lapionpistoja). Siinä uusi muinaisjäännösraja sinisellä ja vanha tonttimaa vaalean sinisellä.



Navalan vanha tonttimaa idästä



Tonttimaata päärakennuksen pohjoispuolella, itään ja länteen.





Kartanon pihaa etelään ja päärakennuksen länsipuolelta kuvattuna pohjoiseen.



Päärakennuksen ja rannan välistä aluetta, pohjoiseen.



Vanhan tonttimaan pohjoispuoleista aluetta – vanhaa peltoa ja puukuja.

Alla: Kartanon pohjoispuolelta etelään vasemmalla rannasta ja oikealla pellon pohjoisreunalta.







Pohjoispuoleista aluetta puron eteläpuolella jossa maakivi, jonka kohdalla vanhoissa kartoissa peltosaareke. Paikalle tehtiin koekuoppia mutta mitään havaintoja muinaisjännöksestä – historiallisesta tai esihistoriallisesta – ei saatu. Oikealla puukujan pohjoispäästä etelään.



Puruoman rinteiden laen reunoilla on molemmilla rannoilla, vastapäätä toisiaan heinän peittämät kiveykset. Niiden kohdalla on vähä- ja pienipuustoinen ala uomassa ja sen reunamilla. Vasemmalla etelärannalta pohjoiseen kiveyksen kohdalta ja oikealla vastarannalta, pohjoisesta etelään.

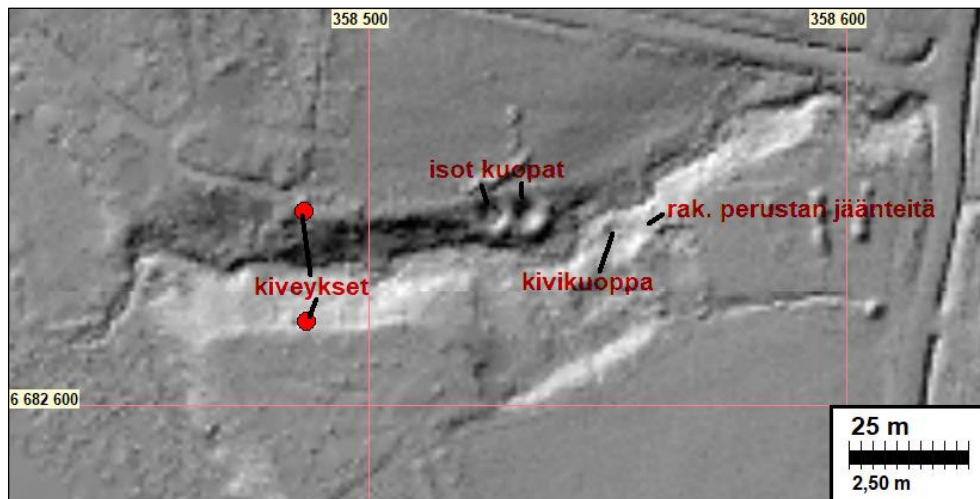


Pieni kiveys etelärannalla ja pohjoisrannalla. rinteiden reunamilla.





Kaksi jyrkkäseinäistä n. 5-7 m halk syvää kuoppa uoman pohjoislaidalla. Oikealla "kivikuoppa" uoman eteläreunalla. Alla rakennuksen kivijalan jäänteitä – kivissä syvät poranjäljet



### Löytöpaikat

#### KIRKKONUMMI SANDBACKA 2

Mjtunnus: 1000003806  
 Status:: löytöpaikka  
 Ajoitus: kivistä  
 Laji: löytöpaikka



Koordin: N: 6683136 E: 358760 Z: 55 Paikannus on epävarma

Tutkijat: Aarne Europaeus 1922 (Fornfynd från Kyrkslätt och Esbo socknar, kohde 133), Veikko Lehtosalo 1963 inventointi, Jussila T 2010 inventointi. Koivisto S inventointi 2012.

Sijainti: Paikka sijaitsee Veikkolan eteläpuolella, Lapinkyläntien varrella, sen länsipuolella.

Huomiot: *Muinaisjäännösrekisteri (Lehtosalo 1963):*  
Kourutaltan (KM 6004) ja mahdollisten poikkitaltojen katkelmien (KM 3110:6 ja 3128:4) löytöpaikka sijaitsee lounaaseen viettävällä hiekkaperäisellä rinteellä, noin 750 m Navalan talosta pohjoiseen. Kasvillisuuden takia löytöpaikkaa ei voitu tutkia kunnolla vuoden 1963 inventoinnissa. Veikko Lehtosalo 1963: Inventointikertomuksen kohde 188. Aarne Europaeus 1922: nro 133  
Jussila 2022: KM 3110:6 pitäisi olla 3100:6 – se sekä 3128:4 eivät liity tähän paikkaan.

*Jussila ja Sepänmaa 2010:*

Löytöpaikka merkitty talon eteläpuolelle. Kolmen kiviesineen löytömäärä viittaisi paikalla olleen kivikautisen asuinpaikan. Paikan etelä-länsipuolinen pelto on tasais- ta ja saveksista moreenimaata. Löytöpaikaksi ilmoitetulla kohdalla, pellon reunassa, talon eteläpuolella maasto on aikoinaan kohonnut muuttunut hiekaksi, Nyt paikalla on syvä kuoppa - vanha hiekkakuoppa. Kuoppa on maisemoitu pihamaaksi. Tien laidalla on korkea jätemaasta kasattu penkka (n. 3-4 m korkea tien puolella ja laeltaan 2-3 m leveä, pihanpuolella laskee jyrkästi vanhan kuopan pohjalle). Samanlainen korkea penkka on pihan ja pellon välillä, pellon reunamilla. Tien varrella penkan ja tien välillä on 2-4 m leveä räpeikköinen ala josta osa tien ojaa. Tämä kaistale tien ja penkan välillä on myllättyä maaperää. Paikkaa ympäröivissä pelloissa (harvalla sängellä) ei havaittu mitään mainittavaa. Lapinkyläntien länsipuolella on kivistä hiekka/hietamoreenista maastoa, maaperä märkää, kallioiden ja tien välillä. Tien itäpuoliselle alueelle tehtiin useita koekuoppia havaitsematta mitään mainittavaa. Kiviesineiden löytöpaikalla mahdollisesti sijainnut kivikautinen asuinpaikka on kokonaan tuhoutunut.

Paikasta etelään, tien itäpuolella on loivasti länteen viettävä hiekkamoreenista maastoa. koekuopitimme aluetta tuloksetta.

Sandbacka taustalla metsässä, tien vas. puolella. Kuvattu pohjoiseen. Kuva 2010.



*Jussila ja Soisalo 2021:’*

Löytöpaikka on merkitty muinaisjäännösrekisteriin kohdalle, jossa nyt on siis vanha hiekkakuoppa ja joka on nyt kasvamassa umpeen. Kuoppaa ei mainita Lehtosalon

1963 kertomuksessa vaan silloin paikalla on ollut hiekkamaaperäinen loiva rinne. Muinaisjäännösrekisterin (ja Lehtosalon mainitsema) löytökorkeus noin 55 m olisi Ancylusjärven taso n. 8000–7900 eKr. Esineet, lähinnä kourutaltoa, eivät kuitenkaan viittaa niin vanhaan ikään.

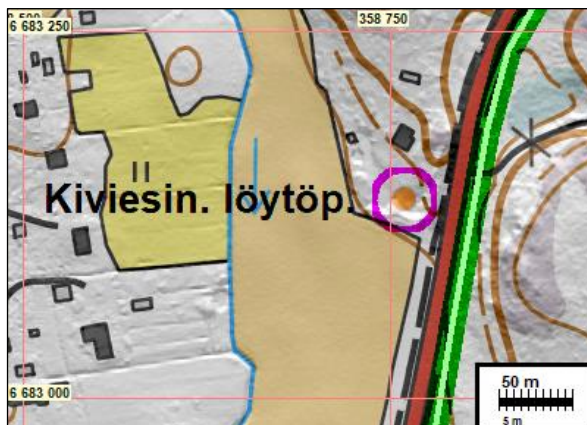
Kourutaltan KM 6004 löytöluettelossa mainitaan: ”Saatu 1912... Kourutaltoa, karkeasti isketty, teränsuu tasaiseksi hijottu, mahdollisesti puolivalmis. Löytynyt torppari Verner Hällström muutama vuosi sitten Navalan kartanon Sandbackan torpan perunamaasta, mikä sijaitsee vähän pohjoiseen Navalan kartanosta maantien varrella.”

Ei ole tietoa, kuka on paikantanut ja koska sen torpan ja perunamaan, josta kourutaltoa on löydetty. Muinaisjäännösrekisteriin merkityn löytökohdan pohjoispuolelle, tien länsipuolelle on merkitty torppa Senaatinkartalla 1871. Siitä parisataa metriä etelään on toinen torppa tien itäpuolella. Löytötieto voisi viitata kumpaankin torppaan tahansa, ehkä ennemminkin eteläisempään torppaan. Näiden molempien torppien kohdalla on edelleenkin talot. Löydön paikannus on siis tulkinnanvarainen ja siten epätarkka.

KM 3100:5 ja 6, kiviaseen kappale ja tasataltoa, sekä KM 3128:4 tasataltoa löydöt on tehty ”Koskisten kartanon pellostä Haapajärven kylästä”. Ne siis eivät liity tähän löytöpaikkaan.

Jos oletetaan että kourutaltan löytöpaikka on pohjoisemman torpan eteläpuolella mahdollisesti sijainnut perunamaa ja jos paikalla on talttojen tekoaikana ollut asuinpaikka, se on sijainnut kaukana rannasta, mikä olisi varsin epätyypillistä. Periaatteessa paikalla olisi voinut olla nuorakeraaminen paikka. On myös mahdollista, että esineet ovat alkujaan metsään hukattuina, ellei paikalla ole ollut kalmisto.

Muinaisjäännösrekisteriin merkityn kourutaltan oletetun löytöpaikan lähialue on nykyään arkeologisessa mielessä tuhoutunutta maastoa. Löytöpaikka on vanhan omakotitalon pihaa eikä siinä aikaisemmissa inventoinneissa mainittu hiekkakuoppa juuri enää maastossa erotu (toisin kuin laserkeilausaineistossa). Paikka on samassa kunnossa kuin aikaisempien inventointien aikaan (Jussila 2010). Tutkimme peltoa löytöpaikan läheisyydessä, mutta emme havainneet mitään. Peltoa tarkasteltiin samoin tuloksien mukaan myös löytöpaikalta luoteeseen päin, missä se muuttui hiekkaisemmaksi. Mitä hiekkakuopan paikalla lieneekin esihistoriallisena aikana ollut (jos on ollut mitään), se on tyystin hävinnyt hiekanotossa.



Sandbacka etelästä.



**KIRKKONUMMI NAVALA**

Mjtunnus: 257010062  
 Status:: löytöpaikka (aiemmin mahdollinen muinaisjäännös)  
 Ajoitus: ajoittamaton  
 Laji: löytöpaikka

Koordin: N 6682447 E 358629 Z: 50

Tutkijat: Veikko Lehtosalo 1963 inventointi. Koivisto S inventointi 2012.

Huomiot: Lehtosalo 1963:  
 Noin 70 metriä itään Navalan päärakennuksesta aivan pellon reunasta, etelään loivasti viettävästä rinteestä löysin piipalasen (KM 16196). Paikan korkeus on noin 48 metriä merenpinnasta ja maaperä hiekkaa. Kasvillisuuden takia en voinut tutkia aluetta laajemmin. Paikalta ei ole aikaisempia löytöjä. Tutkimus ilman uusia löytöjä tuskin ajankohtainen.

Koivisto 2012:

Kohde sijaitsee Kirkkonummen Haapajärven itärannalla, loivasti etelään laskevalla rinteellä, Navalan päärakennuksesta noin 55 m itään. Veikko Lehtosalo poimi inventoinnissa vuonna 1963 päärakennuksen itäpuolelta, aivan pellon reunasta, loivasti etelään viettävästä rinteestä piipalasen. Löytöpaikka sijaitsee korkeustasolla noin 48 m mpy. ja maaperä paikalla on hiekkaa. Lehtosalo ei kyennyt tarkastelemaan aluetta laajemmin kasvillisuuden takia.

Löydöt on tehty hiekkaisen peltorinteen yläosasta, joka laskee loivahkosti etelään, kohti Haapajärven rantaa. Peitteettömillä alueilla tehtiin pintapöimintä ja koekairauksia ohuella maaperäkairalla. Hiekkaisen rinteen yläosassa havaittiin melko tuoreita kaivelun jälkiä ja täytemaakerroksia. Navalan päärakennus toimii nykyään päiväkotina, mutta kohde sijaitsee parkkipaikan reunalla aidatun piha-alueen ulkopuolella. Maaperän ja topografian perusteella paikka soveltuisi kivikautisen asuinpaikan sijaintipaikaksi, mutta sellaisesta ei inventoinnissa saatu havaintoja. Piinpala voi hyvin liittyä myös alueen historiallisen ajan asutukseen.

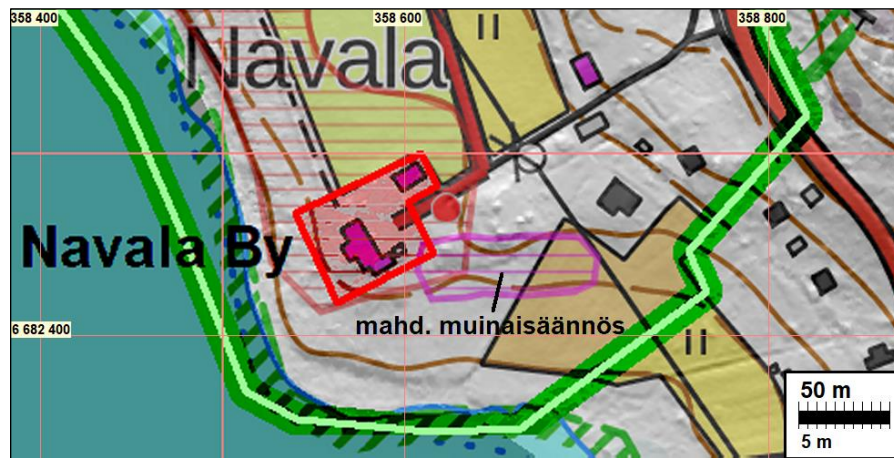
Jussila ja Soisalo 2022:

Piinpala voi siis liittyä ennemminkin paikan historiallisen ajan asutukseen kuin esihistoriaan – sen varmistus vaatisi esineen näkemisen ja ”hypistelyn”, jota nyt ei tehty. Joka tapauksessa piinpala ”ikivanhasta” pellosta (vanhan tonttimaan vierestä) ei ole kivikautisen asuinpaikan eikä muinaisjäännöksenkään indikaattori, joten siihen liittyen ”kivikautinen asuinpaikka” on tarpeetonta spekulatiota.

Aluetta tutkittiin silmämääräisesti sekä koekuopin ja ohuella maaperäkairalla. Loivasti kohti järveä viettävä pelto oli heinäkavillisuuden peitossa. Maaperä oli pellon puolella, alueen eteläosassa savea, joka hieman ylempänä pellon takana muuttui soraiseksi hiekaksi. Pellon yläpuolella on vanha matala hiekkakuoppa ja rinteen laella on täytemaata ja sinne kannettua romelikkoo. Paikoitusalue on raivattu melko syvälle maahan sen itäpuolisen penkan perusteella.

Missään ei saatu vähäistäkään havaintoa esihistoriasta tai muinaisjäännökseen viittaavasta. Alue on siis savipeltoa ja pellon takana täysin kaiveltua ja myllättyä hiekkaisempaa maastoa. Varsinaista ehjää alkuperäistä maankamaraa emme löy-

täneet mistään, vaikka teimme koekuoppia ja maaperäkairakin oli käytössä. Näiden havaintojen perusteella ehdottaisin tätä kohdetta poistettavaksi rekisteristä etenkin kun se perustuu vain yhteen ajoittamattomaan piin palaan.



Punaisella Navalaby muinaisjäänös ja poistettava mahdollinen muinaisjäänös sinipunaisella.



Navalan päärakennuksen eteläpuolelta itään ja kauempaa idästä länteen. Kartanon kohdalla on alueella viemärikaivo ja kauempana idässä vesijohtolinja.

Alla: vesijohtolinja pohjoiseen, oletetun mahdollisen muinaisjäänöksen keskellä. Kohdalla on myös vanha maanottoaikka, jossa ketun tai mäyrän kolo. Vesijohtolinjalta kaivettua maata ja kiviä, etelään.





**Muu kohde****RAKUUNAN TORPPA**

Status:: havaintopaikka, muu kohde

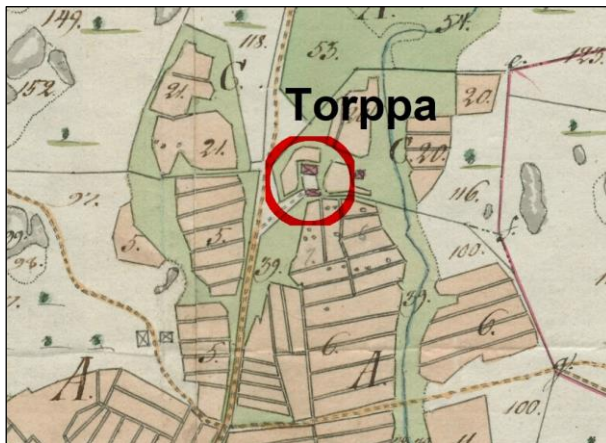
Ajoitus: historiallinen

Laji: rakuunan torpan paikka

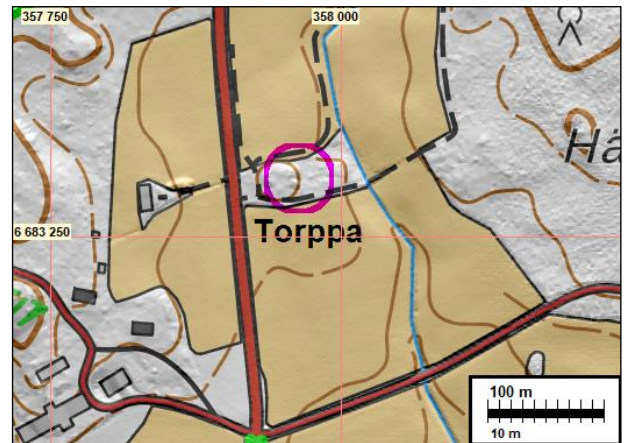
Koordin: N 6683297 E 357962

Huomiot: Jussila 2022:

V. 1804 isojakokartalle paikalle on merkitty rakuunan torppa. V. 1700 kartassa paikka on tyhjä. V. 1875 kartalla paikalla on rakennus. V. 1958 kartalla paikalla on peltosaareke kuten nykyäänkin. Saarekkeen länsipuolisko on täytemaakumpare. Torpasta ei ole maastossa mitään jälkiä jäljellä.



Ote 1804 kartasta



Vanhaa torpanpaikkaa itään ja länteen peltosaarekkeen pohjoisreunalta.